

# 愛媛県不登校支援ハンドブック

～ 支援に携わる方々へ～

愛媛県医師会  
愛媛県小児科医会



# 目次

はじめに .....	2
1. 教育支援センター（適応指導教室） .....	3
2. フリースクール・サポート校 .....	6
3. 相談窓口・学習支援 .....	8
4. カウンセリング .....	9
5. 病院・クリニックの子どもデイケア・外来作業療法 .....	10
6. 訪問看護 .....	11
編集後記	

# はじめに

文部科学省は、「不登校児童生徒」を「何らかの心理的、情緒的、身体的あるいは社会的要因・背景により、登校しないあるいはしたくともできない状況にあるために年間30日以上欠席した者のうち、病気や経済的な理由による者を除いたもの」と定義しています。各年度ごとの不登校児童生徒数は増加の一途です。詳細は、児童生徒の問題行動・不登校等生徒指導上の諸課題に関する調査：文部科学省 (<https://www.mext.go.jp/>)をご確認ください。

また、不登校児童生徒の増加に加えて、不登校状態の長期化も憂慮すべき状況です。不登校状態が長期化している児童・生徒への支援は、まず本人と直接会って状況を把握し、その後の対策を考えることが重要になります。本人が家以外の場所に出ること、何らかの形で学ぶことを希望した場合、以下の3パターンがあります。

## ① 学校内で過ごす・学ぶ

- 別室への登校
- 部分的な教室への復帰
- 本格的な教室への復帰

## ② 学校以外の関係機関で過ごす・学ぶ

- 教育支援センター
- 適応指導教室
- 民間団体（フリースクールなど）

## ③ 家庭で学ぶ

- IT等を活用した学習活動
- 訪問支援

自教室への登校は難しいが、自宅から外に出て学び、大人や同世代と交流することを望む児童・生徒にとって、学校以外の関係機関を利用することは効果的な場合があります。このハンドブックでは愛媛県下で不登校支援に協力して頂ける機関をご紹介します。

教育関連として、教育支援センター（適応指導教室）、フリースクール・サポート校を紹介します。

相談窓口・学習支援やカウンセリングを紹介します。

医療関連として、病院・クリニックの子どもデイケア・外来作業療法と訪問看護を紹介します。

今回は、不登校児の診療を行う医療機関の掲載はしていません。

それぞれ、東予⇒中予⇒南予の順で、掲載の承諾を得た機関の、承諾を得た内容を掲載しております。同じ地域内での掲載は順不同です。

**本ハンドブックは、あくまでも支援者支援と位置づけています。なぜなら、当事者の方には情報が多すぎて、かえって不安や混乱を招く恐れがあるからです。**

支援者の方には、児自身、家庭背景も踏まえて、適切に情報提供をして頂きたいと考えております。

趣旨を御理解頂いた上で、活用して頂ければ幸いです。

# 1. 教育支援センター（適応指導教室）

教育支援センター（適応指導教室）は、不登校児童生徒の集団生活への適応、情緒の安定、基礎学力の補充及び基本的生活習慣の改善等のための相談及び教育支援を行うことにより、学校への復帰を支援し、不登校児童生徒の社会的自立に資することを基本的な目的としている教育機関です。県内には、県及び市が設置し活動している教育支援センター（適応指導教室）がありますので、ご紹介します。



## 愛媛県 総合教育センター教育支援教室 こまどり教室

住所 〒791-1136 松山市上野町甲 650  
(愛媛県総合教育センター)  
電話 (089)963-3986 FAX (089)963-3146

HP を見る ▶

開級曜日	開級時間	活動内容
月・火・木・金 *5月上旬から 3月上旬まで	9:30~ 14:30	学習 スポーツ活動 グループ活動 体験活動

一言  
コメント

不登校など学校生活での不安に関する相談やこまどり教室についての問い合わせは、愛媛県総合教育センター教育相談室までお気軽に御連絡ください。こまどり教室の様子は、本センターホームページで御覧いただけます (<https://center.esnet.ed.jp>)。

## 四国中央市 教育支援センター キトリ

住所 〒799-0101 四国中央市川之江町 1720-1  
電話 (0896)77-4971

開級曜日	開級時間	活動内容
月~金	9:00~ 15:00	●室内活動(個人)…読書、学習、水彩画・塗り絵、木工、粘土、裁縫、パズル等(複数)…ボードゲーム、トランプ、UNO、カルタ等 ●屋外活動…野外活動(ピザ作り体験、散歩等)

一言  
コメント

不登校で傷ついた心に寄り添い、子どもたちのあるがままの姿を共感的に受け入れるよう心掛けています。また、子どもたちのケアには保護者のケアも欠かせないので、保護者相談の時間を設け保護者の不安とも向き合うようにしています。必要な時は保護者同伴の通室も認めています。  
子どもたちの発達段階に合わせた課題を用意し、自己決定した活動を通して「出来た」を積み重ねることで自己肯定感の醸成に配慮しています。

## 四国中央市 教育支援センター ユーミールーム

住所 〒799-0411 四国中央市下柏町 749 番地 2  
電話 (0896)28-6166

開級曜日	開級時間	活動内容
月~金	9:00~ 15:00	●自分で決めた学習や創作活動。 ●通級児童、生徒でのカードゲームや調理実習及び絵手紙などの制作活動。 ●主に卓球やバドミントンなどのスポーツ活動。

一言  
コメント

自己決定に基づく通級時刻と活動及び、級友とのカードゲームやスポーツ活動、調理実習などを行っています。エネルギーを蓄え、元気が出て学校復帰、進学する生徒が多いです。

## 四国中央市 教育支援センター はあとふる DoI

住所 〒799-0712 四国中央市土居町入野 178 番地 1  
電話 (0896)28-6355

開級曜日	開級時間	活動内容
月~金	9:00~ 15:00	●朝の会で、日時・曜日・天候・健康状態・就寝時間等の確認。 ●部屋や廊下の清掃。 ●午前中は主に、学習を行ったあと、ゲーム。 ●午後は希望する教科の学習や施設内でバドミントンや卓球。 ●近くの花壇で、ミニトマト・きゅうり・トウモロコシ・ピーマン・スイカ・さつまいもなどの野菜を育てながら収穫。 ●外部講師を招き、四国中央市の特産である水引を使ってのリース作り、おひな様作り、パン作りなど。

一言  
コメント

自然環境に恵まれた静かな所に建てられた農村環境改善センター内にあり、施設内の多目的ホールでスポーツ活動を楽しむことができます。

## 四国中央市 教育支援センター あおぞら

住所 〒799-0405 四国中央市三島中央 3 丁目 6 番地 7 号  
電話 (0896) 77-5845

開級曜日	開級時間	活動内容
月～金	9:00～ 15:00	●自分で決めた学習や創作活動（読書、学習、塗り絵、工作等） ●お菓子作り ●スポーツ活動（卓球・筋力トレーニング） ●センター前の花壇で野菜づくり

一言  
コメント

本センターは、四国中央市に新設された子どもたちの居場所です。広いスペースで、子どもたちの「やってみたい」を応援しています。子どもたちは、自分で決めた活動を積極的に挑戦しています。

## 新居浜市 適応指導教室 あすなる教室

住所 〒792-0023 新居浜市繁本町 8-65  
(新居浜市こども発達支援センター)  
電話 (0897)37-7474 FAX (0897)32-6822

開級曜日	開級時間	活動内容
月～金	月曜……………9:30～12:00 火～金…………9:30～14:30	①学習活動（自主学習・外国語学習・理科学習・美術活動・食育・プログラミング学習） ②スポーツ活動（ヨガ、体育活動） ③体験活動・行事（ゲーム、遠足、栽培、スケートなど）

一言  
コメント

子どもたちにとって安心できる居場所となることを目指しています。

## 西条市 適応指導教室 いしづち

住所 〒793-0065 西条市檜木 53-1  
(西条市青少年育成センター)  
電話 (0897)52-2355 FAX (0897)52-2830

開級曜日	開級時間	活動内容
月～金	9:00～ 15:00	①学習活動（自主学習が中心） ②体づくり（バドミントン、卓球、ウォーキング他） ③体験活動（農園作業、工作、調理実習、社会見学他） ④コミュニケーションづくり（カードゲーム、ボードゲーム他）

一言  
コメント

「心の居場所」としていつでも、気軽においでください。

## 西条市 適応指導教室 ひうち

住所 〒799-1394 西条市周布 349-1（東予総合支所）  
電話 (0898)64-5399  
FAX (0898)65-5500 (0898)64-5399

開級曜日	開級時間	活動内容
月～金	9:00～ 15:00	①学習活動（自主学習が中心） ②体づくり（バドミントン、卓球、ウォーキング他） ③体験活動（農園作業、工作、調理実習、社会見学他） ④コミュニケーションづくり（カードゲーム、ボードゲーム他）

一言  
コメント

「心の居場所」としていつでも、気軽においでください。

## 今治市 適応指導教室 コスモスの家

住所 〒794-0032 今治市天保山町 3-2-1  
電話 (0898)22-3309 FAX (0898)22-3309

開級曜日	開級時間	活動内容
月～金	9:30～ 15:00	

一言  
コメント

今治市内在住の小学校 1 年生～中学校 3 年生まで（相談・入室とも）

## 松山市 松山わかあゆ教室、北条文化の森教室

住所 〒790-0864 松山市築山町 12-33  
(松山市教育支援センター)  
電話 (089)943-3205 FAX (089)947-7911

開級曜日	開級時間	活動内容
月～金	9:00～ 15:00	スポーツ活動、教科等の学習、野菜や花の栽培、遠足、学校との交流会、調理活動

一言  
コメント

教室はみんなの「心の居場所」です。

## 東温市 適応指導教室 ひだまり

住所 〒791-0211 東温市見奈良 490 番地 1  
(東温市総合保健福祉センター 3 階)  
電話 (089)990-1226 FAX (089)961-1164

開級曜日	開級時間	活動内容
月～金	9:00～ 14:30	学習、スポーツ活動、体験講座、調理実習、各施設等の見学・体験、異年齢間の交流等



一言コメント 適応指導教室に通う中学生の中には「自分の思いや考えを述べるようになった」と成長を実感している生徒がいます。

## 伊予市 教育支援教室 はばたき

住所 〒799-3127 伊予市尾崎 3 番地 1  
電話 (089)989-5022 FAX (089)989-5028

開級曜日	開級時間	活動内容
月～金	9:00～ 15:00	午前中は学習…教室での活動を中心として教科学習、読書、タブレット学習、手話教室 午後からは体験活動…曜日ごとに体験活動の内容を決めて活動。 (月)ふれあいタイムでゲームや卓球、ものづくり (火・水)スポーツタイムでバレーやバドミントン (木)調理実習でお菓子や料理づくり、図書館訪問、集中タイム (金)体力づくり 自然・社会体験活動：美術館や工場見学、観劇、他施設との交流、遠足、野外レクなど



一言コメント 心の居場所づくりを行い、自立心や協調性を育てます。日々の教育相談活動として、カウンセリングも実施しています。

## 内子町 適応指導教室 ふれあいルーム

住所 〒795-0303 内子町平岡甲 185-1  
(五十崎自治センター)  
電話 (0893)43-1261 FAX (0893)43-1261

開級曜日	開級時間	活動内容
火・木	9:00～ 15:00	午前：学習支援、郊外活動 午後：コミュニケーションづくり (スポーツ、体験活動等)



一言コメント 学校との連携を密にして学校復帰・社会的自立にむけての支援を行っています。

## 大洲市 適応指導教室 おおずふれあいスクール

住所 〒795-0001 大洲市北只 1086  
(国立大洲青少年交流の家)  
電話 (0893)24-1414 FAX (0893)24-2909

開級曜日	開級時間	活動内容
月～金	9:00～ 15:30	①自主活動 (学習) ②集団活動 (農園作業、手芸、工作、調理実習、スポーツ、陶芸、社会見学など)



一言コメント 市内に限らず通所 (送迎) 可能なら、義務教育～22 歳まで登録できます。

## 宇和島市 こども支援教室 わかたけ

住所 〒798-0066 宇和島市文京町 2-2  
電話 (0895)22-1642 FAX (0895)22-1642

開級曜日	開級時間	活動内容
月～金	9:30～ 15:00	木曜日以外…… 朝の会、ふれあい活動、学習、昼食、学習、終わりの会 木曜日……… 一日体験活動 (調理、工作、ヨガ、陶芸、施設見学など)



一言コメント 「わかたけ」が心の居場所となるように心がけています。また、保護者や教職員を対象に教育相談 (電話・来室) も行っています。入室対象児童生徒は、宇和島市、鬼北町、松野町、愛南町在住の小・中学生です。

## 2. フリースクール・サポート校

文部科学省は「フリースクール（フリースペースを含む）」を、「不登校の子どもを受け入れることを主な目的とする団体・施設」と定義しています。フリースクールは学校教育法上の公的な学校とは認められていないため、義務教育課程の子どもであれば、もともと通っていた小中学校に籍をおいたままフリースクールに通うことが通常です。フリースクールに通うことを在籍校の出席扱いとするかどうかは在籍校の校長先生の判断に委ねられます。学校長がそのフリースクールに通うことを適切と判断すれば、「出席扱い」になります。



### 株式会社 fam フリースクール Ace

住所 〒792-0812 新居浜市坂井町3丁目6-53 北号  
電話 (080)4037-8130

[HPを見る](#)

開級曜日	開級時間	活動内容
月～金 (土・日・祝日は休み)	10:00～15:00 (スタッフ在籍時間 9:30～15:00)	【基礎学習】学校からの宿題や持ち込み学習の補助を行います。 必要であればパソコンやタブレットを使った学習もします。 【個別活動】社会性を身に付けることや身辺自立に対して、Ace独自のプログラム、課題を行っています。 創作活動や課外活動なども個別や小集団でしています。就職に向けて職場見学や就労体験もしています。 【居場所の提供】将来の夢や見通しを持って生活できるよう、自分の時間も大切にしながらいろいろな話をし、コミュニケーションを学んでいます。

一言  
コメント

「子どもたちの幸せに生きる力を応援する場所」を作っていくために学校やお家以外での居場所づくりや学習のサポートをしています。また将来、少しでも自分の力で生きていけるような自立活動や就労活動を積極的に行っています。体験も可能ですので、ぜひ見学に来てください。

### 一般社団法人 フリースクール楓

住所 〒790-0006 松山市南堀端町5-10 清水ビル3F  
電話 (089)948-8106 FAX (089)948-8106

[HPを見る](#)

開級曜日	開級時間	活動内容
月～土 (日曜・祝日は休み)	9:30～15:30 (高校生を主とする 小集団) 15:30～18:00 (個別予約)	学習、ボードゲームなどの遊び、軽スポーツ、調理、ものづくり、手工芸、 校外活動(宿泊行事も希望による) 火～金:小集団(1～8名程度) 月・土・平日夕方～:個別対応

一言  
コメント

個別から小集団、そして社会へのステップアップを応援します。今感じているしんどさや葛藤もいつかきっとあなたの力になります。☆大事にしていること⇒自分で決める。選ぶ。・「そうなんだ!」という気づき・人と関わる楽しさやおもしろさ、コソ通信制高校のサポート校(松山東林館)でもあります。

### 一般社団法人 フリースクール太陽と月

住所 〒790-0064 松山市愛光町9-18  
電話 (090)6287-4879

[HPを見る](#)

開級曜日	開級時間	活動内容
月～金 (土は個別対応)	9:30～14:30	午前:学習(国語、算数、英語、理科、社会を中心に) 午後:スポーツ、創作活動、ソーシャルスキルトレーニング

一言  
コメント

一人ひとりの学習の進み具合や個性に合わせ、学びのサポートをしています。また、スポーツやボードゲームなどを通した子どもたち同士のコミュニケーション・関わりも大事にしています。ぜひお問い合わせください。

### 一般社団法人 フリースクール愛媛 フリースクールエルート

住所 〒790-0813 松山市萱町1-5-6  
電話 (050)3085-1185

[HPを見る](#)

開級曜日	開級時間	活動内容
月～金	9:00～16:00	基本的には、午前中は体験活動、午後は教科学習となっています。体験活動は、別子銅山・大久野島・青島などに行ったり、e-sports大会・スポーツ大会などの開催をしたりしています。他にもたくさんありすぎて書ききれません。教科学習は、一人ひとりの理解度に合わせた個別授業を行っています。日々の学習から大学受験まで対応しています。

一言  
コメント

みんなの「やりたい」に巻き込まれながら、自分の「やりたい」を見つけていく、それがエルートです。



## NPO 法人みんなダイスキ松山冒険遊び場 フリースクールたんぼぼの綿毛

住所 〒790-0833 松山市祝谷 3-6-1  
電話 (080)8902-9627

HPを見る ▶

開級曜日	開級時間	活動内容
火・水・木	9:30~ 15:00	【日常の活動】一人ひとりの子どもの状態に応じたプログラムを毎月考えながら作っています。室内でカードゲームなどで遊んだり、パソコンでプログラミングをしたり、絵を描いたり、音楽をしたりしてゆっくり過ごしています。参加者の要望に応じて屋外での活動も取り入れています。 【活動内容】自然体験、食育体験、学習支援等 【ミーティング】毎回子どもたちと話し合いをしながら今日の活動や来月の活動内容を決めています。

一言  
コメント

お互いの価値と個性を尊重し合い、自分らしく成長する。私達の団体が培ってきた遊びや自然とのかかわりを大切にしながら、一人ひとりの子どもの育ちを応援していきます。

## 体験学習スクール 春夏秋冬

住所 〒790-0962 松山市枝松 5-1-14-2  
電話 (089)906-3332

HPを見る ▶

開級曜日	開級時間	活動内容
月~土	小集団 (月・火・木・金 9:30~15:00) 個別 (月・火・木・金 15:30~21:00、水・土 9:30~17:00)	教科学習・調理・ものづくり・運動・ボードゲーム・フリータイム等

一言  
コメント

主体的な学習や体験を通して「できる」を積み重ね、日々の成長を実感することを目標としています。「安心できる」「認められる」空間の中でそれぞれが自分らしさを発揮し、「かけがえのない自分」と出会えるようにサポートします。

## 志リレーション Lab フリースクール サンストーン

住所 〒791-8013 松山市山越 2-1-28  
電話 (089)989-7887

HPを見る ▶

開級曜日	開級時間	活動内容
月~金	9:00~ 15:00	決まったカリキュラムはなく、子どもが自分で立てた計画に合わせて活動します。学習ができるスペース、テントやハンモックなどでくつろげるスペース、ボードゲームなどをして遊べるスペースがあり、自由に過ごすことができます。

一言  
コメント

愛媛大学発 NPO 法人が開設した、凸凹がある子・個性あふれる子が「自分でつくる」ことをサポートするフリースクールです。児童福祉事業所も併設しており、つながり・学び・生活・居場所作りを大切にしています。

## KTC おおぞら高等学院 松山キャンパス

住所 〒790-0011 松山市千舟町 4-4-3  
松山 MC ビル 2F  
電話 (089)934-2662

HPを見る ▶

開級曜日	開級時間	活動内容
土	10:30~ 12:00	土曜日登校⇒家を出る目的として、親子で参加、生徒のみで参加ともに認めます。勉強だけでなく、様々な体験やグループワークや、クイズ大会など、その都度内容を変え次回も参加してみたいという気持ちになるようにしています。また、平日は自宅学習サポートを行い、オンラインにて授業とカウンセリングを行っています。

一言  
コメント

登校サポート、自宅学習サポートの両面から生徒を支援しながら、出来たという達成感と楽しいという感覚を実体験します。また、同じような状態の生徒とお手強い高校生との関わりで、「なりたい大人」像をみつける場所になっています。新型コロナウイルス感染防止対策のため、お電話もしくはホームページより一度お問い合わせください。

\*小中学生対象の活動のみ記載

## トライ式高等学院 松山キャンパス

住所 〒790-0011 松山市千舟町 5-5-3  
EME 松山千舟町ビル 1F  
電話 (0120)919-439

HPを見る ▶

開級曜日	開級時間	活動内容
月~金	9:00~ 16:00	自学自習(登校時間や日数は左記念の範囲内で自由)・マンツーマン指導(1回/60分・月1回~対応可能)・AIタブレット学習・月1回の学校行事への参加・高校生との交流など。

一言  
コメント

トライ式高等学院の理念は、「人は人が教える。人は人が育てる。」です。どれだけテクノロジーが進化しても、教育の根幹は「人の温かみ」です。生徒たちの笑顔あふれるキャンパスに見学に来てみてください。

\*小中学生対象の活動のみ記載

## NPO 法人 未来育プロジェクト MeLikeProject

住所 〒799-2430 松山市北条辻 1265-2

HPを見る ▶

開級曜日	開級時間	活動内容
月~日	不定	オンラインを使って自宅で無料で体験していただけます。子どもたちの夢と好奇心を育てる学びの場として、遊びの感覚から入って学べる楽しいプログラムを提供しています。

一言  
コメント

子どもたちの未来に繋がる好奇心を育てることを目的としています。心理学を学んだ専門家による親、子どもを対象に無料カウンセリング(週1土曜)や子育て相談会などを開催しています。

## 3. 相談窓口・学習支援

### 松山市こども家庭センター こども相談課

住所 〒790-0864 松山市築山町 12-33  
(松山市青少年センター内)  
電話 (089) 943-3200

[HPを見る ▶](#)

.....  
松山市の0~18歳のこどもに関する様々な相談を受け付けています。

### まなびの窓口

住所 〒790-0905 松山市樽味 4-11-27  
電話 (090) 8210-6120

[HPを見る ▶](#)

.....  
フリースクールや塾の相談、紹介をしています。

### NPO 法人 翼学園 (カウンセリング)

住所 〒790-0047 松山市余戸南 3-3-39  
電話 (089) 971-5706

[HPを見る ▶](#)

.....  
学校に行くのが苦しい子ども、長期欠席状態で家に閉じこもっている子ども、心療内科に通っている等、子どもについて悩んでおられる保護者の相談に随時応じています。子どもの年齢制限はありません。翼学園では、子ども自身や保護者の個別相談・カウンセリング・教科学習や就労支援等の指導を行い、子どもが一般の学校や社会で楽しく生活出来るまで、確実な復帰支援をしています。毎週月曜～金曜(年間228日)開室/個別相談は全予約制。

### 学びクラブ (学習支援)

住所 〒791-2101 砥部町高尾田 1171 番地 3 (高尾田あったか広場)  
〒791-2120 砥部町宮内 1369 番地 (砥部町中央公民館)  
〒791-2132 砥部町大南 2267 番地 (砥部オレンジ荘)

電話 (090) 7629-0141

[HPを見る ▶](#)

.....  
砥部町の子どもたちに、ボランティアさんたちが勉強のサポートをしています。月2回程度で、不定期。時間は18~20時。

## 4. カウンセリング

お子さんへのカウンセリングとは、お子さんの行動上の問題について、専門家が一緒に取り扱っていくものです。個々のカウンセリングの特徴や費用等は、ホームページなどを御確認ください。

### カウンセリングスペース pas à pas パザパ

住所 〒790-0005 松山市竹原 2-15-33  
(二宮皮フ科クリニック内)

電話 (090) 4979-9944

[HPを見る ▶](#)

子どもたちだけでなく、保護者支援が重要と考えています。発達障がいのある子どもへの対応に関しても相談を受けています。

### カウンセリング工房姫の会/ グリーフサポート Be With

住所 〒790-0012  
松山市花園町 4-11 吉田ビル 3F

電話 (080) 8631-3230

[HPを見る ▶](#)

米国認定資格を持つカウンセラーが国内外の知見を元にご家族を支援します。子どもの発達・思春期・LGBTQ・帰国子女・トラウマ・死別グリーフ等のご相談に応じます。英語対応可。

### カウンセリング SoFT 松山

住所 〒790-0921 松山市福音寺町 719  
(K's HOUSE 内)

電話 (070) 5688-9315

[HPを見る ▶](#)

幼児～大学生までのご本人・保護者の相談を受けています。

### カウンセリングスペース 麦の家

住所 〒790-0065 松山市宮西 1-7-5  
電話 (089) 923-4481

[HPを見る ▶](#)

・水曜日以外(土・日・休日可)の日はカウンセリングを行っています。箱庭療法・遊戯療法も行っています。  
・水曜日 16才以上の若者の「出会いの日」です。自由な雰囲気の中で、人間関係を豊かにする事を目的とした時間を共有します。

### 愛媛大学 心理臨床相談室

住所 〒790-8577  
松山市文京町 3  
電話 (089) 927-9477

[HPを見る ▶](#)

心理療法・カウンセリングを通して、地域の皆さまのこころの問題の解決をサポートいたします。詳細はホームページをご覧ください。



## 5. 病院・クリニックの子どもデイケア・外来作業療法

子どもデイケアは精神科通院医療の一形態です。一人ひとりの子どもの発達や状態に応じ、医学的、心理学的、教育学的アプローチを通じて子どもたちのソーシャルスキル、情緒の発達などをサポートするところです。また、子どもの発達における悩みや疑問を家族や学校と一緒に考え、子どもの状況の改善に向けてお手伝いします。

### 医療法人誓生会 松風病院

住所 〒799-0712 四国中央市土居町入野 970  
電話 (0896)74-2001

HPを見る ▶

開級曜日	開級時間	対象年齢	送迎の有無	デイケア利用は、通院患者さんのみ
月～金	9:30～15:30	高	有	いいえ

一言  
コメント

令和4年2月にリニューアルしました。地域と連携して就労支援も行っていきます。カウンセリング・プレイセラピーは外来で数を限って行っています。

### 公益財団法人正光会 今治病院

住所 〒799-1598 今治市高市甲 786 番地 13  
電話 (0898)48-2560

HPを見る ▶

開級曜日	開級時間	対象年齢	送迎の有無	デイケア利用は、通院患者さんのみ
月・金	月:13:00～16:00 金:9:00～12:00	小・中・高	小・中のみ有	はい

一言  
コメント

・小中学生については、毎回の活動に元教員3名による学習時間が40分あります。また、活動内容等について学校へ月1回報告し、連携して支援を行っています。  
・高校生については、バイトや進学に向けたSST認知行動療法・軽作業・職場体験などを行っています。

### ひねのクリニック

住所 〒794-0062 今治市馬越町 4 丁目 4-1  
電話 (0898)32-8686

開級曜日	開級時間	対象年齢	送迎の有無	デイケア利用は、通院患者さんのみ
		乳幼児・小・中・高	無	

一言  
コメント

院長は、今治圏域で行政と連携しながら約30年子どもの精神科医療をして参りました。妊婦さんや未就学児の心理相談もしています。プレイセラピー、SST、ペアレントトレーニング可。

### 一般財団法人創精会 松山記念病院

住所 〒791-8022 松山市美沢 1 丁目 10 番 38 号  
電話 (089)925-3211

HPを見る ▶

開級曜日	開級時間	対象年齢	送迎の有無	デイケア利用は、通院患者さんのみ
火・水	9:00～17:00	小・中・高	無	いいえ

一言  
コメント

外来作業療法で、SSTやペアレントトレーニングや多職種チーム(OT、NS、心理師、PSW等)で個別、グループでの支援を行っています。夏休みにはADHD対象のプログラムも実施しています。他機関との連携や家族支援・訪問看護も行っていきます。

### チヨダクリニック

住所 〒796-0000 八幡浜市川通 1455 番地 22  
電話 (0894)23-0011

HPを見る ▶

開級曜日	開級時間	対象年齢	送迎の有無	デイケア利用は、通院患者さんのみ
火・木	9:30～15:30	小・中・高	無	いいえ

一言  
コメント

病院内では、SSTやペアレントトレーニングも実施しております。多職種で家庭支援や他機関との連携も積極的に行っております。

## 6. 訪問看護

訪問看護とは、原則的には、専門の訪問看護師などが住まいに訪問し、療養生活を送っている方の看護を行うサービスです。通常は、医療保険を適用しての利用となります。今回は、不登校支援を目的とした訪問看護を実施している、または実施したいと考えている訪問看護ステーションをご紹介します。なお、精神科訪問看護を受けるには、精神科医を標榜する医師の指示書が必要となります。



### 医療法人誓生会 訪問看護ステーションちかい

住所 〒799-0711 四国中央市土居町土居 2227-32  
電話 (0896)75-1530

[HPを見る ▶](#)

不登校支援	対象年齢	対象エリア	精神科の訪問看護	子どもの訪問看護
今後、実施したい	小・中・高	四国中央市	実施している	実施している

一言  
コメント

他の資源地域と協同して行います。

### 医療法人誓生会 松風病院

住所 〒799-0712 四国中央市土居町入野 970  
電話 (0896)74-2001

[HPを見る ▶](#)

不登校支援	対象年齢	対象エリア	精神科の訪問看護	子どもの訪問看護
実施している	中・高	四国中央市、新居浜市	実施している	実施していない

一言  
コメント

親支援の一環としてすることが多いです。地域の他の資源と協同していきます。

### 医療法人誓生会 こころの診療所いぶき

住所 〒799-0411 四国中央市下柏町 755-2  
電話 (0896)22-3725

[HPを見る ▶](#)

不登校支援	対象年齢	対象エリア	精神科の訪問看護	子どもの訪問看護
今後、実施したい	小・中・高	三島・川之江地区	実施している	実施していない

一言  
コメント

お役に立てるよう頑張ります。

### 一般社団法人在宅看護センター四国 日本財団在宅看護センターしこく

住所 〒799-0405 四国中央市三島中央 5丁目 13-2  
ユーズフラット地上1階テナント1号室  
電話 (0896)77-5057

[HPを見る ▶](#)

不登校支援	対象年齢	対象エリア	精神科の訪問看護	子どもの訪問看護
今後、実施したい	小・中・高	四国中央市	実施している	実施している

一言  
コメント

少しでもお役に立てればと思っています。

### セントケア 訪問看護ステーションにいほま

住所 〒792-0825 新居浜市星原町 15-47  
電話 (0897)41-7855

[HPを見る ▶](#)

不登校支援	対象年齢	対象エリア	精神科の訪問看護	子どもの訪問看護
実施している	小・中・高	四国中央市、新居浜市、西条市	実施している	実施している

一言  
コメント

実際に不登校のお子さんの支援をしています。学校とも連携しています。

## 訪問看護ステーショントラスト

住所 〒792-0035 新居浜市西の土居町 2-13-43  
新築ビル 2階  
電話 (0897)66-7270

不登校支援	対象年齢	対象エリア	精神科の訪問看護	子どもの訪問看護
今後、実施したい	小・中・高	新居浜市	実施していない	実施している



看護師9名(24時間 365日オンコール体制)(NICU勤務経験者1名)。  
未就学児も対応できます。

## 社会福祉法人恩賜財団 済生会支部 愛媛県済生会 今治訪問看護ステーション

住所 〒794-0054  
今治市北日吉町 1-7-43  
電話 (0898)33-8810

HPを見る ▶

不登校支援	対象年齢	対象エリア	精神科の訪問看護	子どもの訪問看護
今後、実施したい	小・中・高	今治市内	実施している	実施している



不登校支援としての訪問はありませんが、小児全般の訪問看護は数多く行っております。

## 公益財団法人正光会 今治病院 思春期メンタルサポート

住所 〒799-1598  
今治市高市甲 786 番地 13  
電話 (0898)48-2560

HPを見る ▶

不登校支援	対象年齢	対象エリア	精神科の訪問看護	子どもの訪問看護
実施している	小・中・高	今治市、西条市、新居浜市	実施している	実施している



希望者には、学校支援も行っています。

## このはな脳とこころの診療所

住所 〒791-0215  
東温市北野田 820-1  
電話 (089)955-5087

HPを見る ▶

不登校支援	対象年齢	対象エリア	精神科の訪問看護	子どもの訪問看護
実施している	中・高	東温市～松山市東部	実施している	今後、実施予定



病院内でカウンセリングを実施しています。

## 訪問看護ステーションひかり

住所 〒790-0054 松山市空港通 2-18-7 森ビル第8  
電話 (089)989-7977

不登校支援	対象年齢	対象エリア	精神科の訪問看護	子どもの訪問看護
過去に実施していた	小・中・高	松山市、松前町、砥部町	実施している	実施している



未就学児も対応できます。

## 訪問看護ステーションデューン松山

住所 〒790-0843  
松山市道後町 2-12-1  
電話 (089)989-5201

HPを見る ▶

不登校支援	対象年齢	対象エリア	精神科の訪問看護	子どもの訪問看護
実施している	小・中・高	愛媛県全域	実施している	実施している



不登校で医療にしかつながない人も、精神保健福祉士が常駐しており様々な社会資源につなぐことが可能です。

## あいある訪問看護ステーション

住所 〒790-0911 松山市桑原 6-4-25-406  
電話 (089)933-1713 FAX (089)933-1713

不登校支援	対象年齢	対象エリア	精神科の訪問看護	子どもの訪問看護
実施している	小・中・高	松山市全域、伊予市、東温市 他相談可	実施している	実施している



ソーシャルスキルトレーニングや家族支援も行います。

## 訪問看護ステーションほのか

住所 〒790-0952 松山市朝生田町 7-13-28  
電話 (089)932-8101

HPを見る ▶

不登校支援	対象年齢	対象エリア	精神科の訪問看護	子どもの訪問看護
実施している	小・中・高	松山市、東温市、伊予市、松前町	実施していない	実施している



未就学児も対応できます。発達障がいの方の支援をしています。言語聴覚士が在籍しています。

## 訪問看護ステーションアルク

住所 〒790-0964 松山市中村 1-2-26-1  
電話 (089)906-3752

HPを見る ▶

不登校支援	対象年齢	対象エリア	精神科の訪問看護	子どもの訪問看護
実施している	小・中・高	松山市（島しょ部除く）、東温市、松前町、砥部町、伊予市	実施している	実施している



看護師・作業療法士全員が精神科訪問看護に対応できます。

## 訪問看護ステーションてとて

住所 〒791-1102 松山市来住町 1057-1  
電話 (089)975-7919

HPを見る ▶

不登校支援	対象年齢	対象エリア	精神科の訪問看護	子どもの訪問看護
今後、実施したい	小・中・高	松山市全域（旧北条は除く）、砥部町、松前町、東温市	実施している	実施している



0歳から高齢者まで、障害や疾患の種別を問わず、訪問しています。精神疾患をはじめ、難病やがんのターミナル、認知症、心疾患の子どもたち、重症心身障害児者など幅広く支援してきました。

## カナ訪問看護リハビリステーション

住所 〒791-1105 松山市北井門 2-3-12  
電話 (089)909-9777

HPを見る ▶

不登校支援	対象年齢	対象エリア	精神科の訪問看護	子どもの訪問看護
今後、実施したい	小・中・高	松山市、伊予市、松前町、砥部町	実施していないが、実施可能	まだ、実施していない



看護師3名はすでに成人している子育て経験あり、実際に不登校の子どもさんの訪問は経験していませんが、友達から相談されてアドバイスした経験を生かせるかと思えます。

## 訪問看護ステーション安信

住所 〒791-8013 松山市山越 2-10-11  
グランシェル 101号  
電話 (089)989-5500

HPを見る ▶

不登校支援	対象年齢	対象エリア	精神科の訪問看護	子どもの訪問看護
今後、実施したい		愛媛県内	実施している	実施している



職員数 42名内看護師 20名で小児から高齢者、障がいの方も含め対応致します。言語聴覚士が常勤で在籍しております。

## 株式会社奏音まつやま おらんじゅ訪問看護リハビリステーション

住所 〒791-8013 松山市山越 5-8-6  
電話 (089)927-3739  
FAX (089)927-3740

HPを見る ▶

不登校支援	対象年齢	対象エリア	精神科の訪問看護	子どもの訪問看護
実施している	園児・小・中 高・大	松山市 (旧北条市を含む)、 東温市、伊予市、砥部町、 松前町 他は要相談	実施している	実施している

一言  
コメント

未就学児から大人まで対象としています。看護師・作業療法士全員が精神科訪問看護に対応できます。特に発達障がい・不登校・生きづらさや困り感をかかえる子どもさんやご家族の悩みも含めて「丸ごと」支援いたします。園や学校などの関係機関とも密に連携をとり、切れ目のない途切れることのないサポートを手厚く行っています。

## 訪問看護ステーションみかん

住所 〒791-8016 松山市久万ノ台 1206-2  
電話 (089)923-8138,  
(080)4292-3914

HPを見る ▶

不登校支援	対象年齢	対象エリア	精神科の訪問看護	子どもの訪問看護
今後、実施したい	小・中・高	松山市、伊予市、松前町、東温市	実施していない	実施している

一言  
コメント

対象年齢は0~成人、疾患別では発達障がい児から人工呼吸器装着の小児領域全般、またST・PT・OTが看護とともに連携して実施しています。STは摂食訓練、プレスピーチ訓練、肢体不自由児に対しては、ボバース・アプローチを取り入れて、家庭療育をベースにして総合的に発達を援助しています。

## 訪問看護ステーションみさわ (松山記念病院内)

住所 〒791-8022 松山市美沢 1-10-38  
電話 (089)925-3846

HPを見る ▶

不登校支援	対象年齢	対象エリア	精神科の訪問看護	子どもの訪問看護
実施している	小・中・高	松山市 (興居島・旧中島町は 除く)、伊予市 (旧伊予市のみ)、 東温市 (旧川内町は除く)、 松前町、砥部町 (旧広田は除く)	実施している	実施している

一言  
コメント

家庭支援も手厚く致します。

## 訪問看護ステーションいちば

住所 〒799-3122 伊予市市場甲 419-3  
電話 (089)992-9909

HPを見る ▶

不登校支援	対象年齢	対象エリア	精神科の訪問看護	子どもの訪問看護
今後、実施したい	小	伊予市内	実施している	実施している

一言  
コメント

現在職員の中に民生児童委員がおり、小学校と中学校との関わりがあります。未就学児も対応できます。

## 訪問看護ステーションいとさくら

住所 〒791-3102  
伊予郡松前町大字北黒田 405 番地 4  
電話 (089)985-5560

HPを見る ▶

不登校支援	対象年齢	対象エリア	精神科の訪問看護	子どもの訪問看護
今後、実施したい	小・中・高	松前町、砥部町、伊予市、松山市	実施している	実施している

一言  
コメント

伊予郡を中心に訪問看護を行っています。精神疾患をはじめ療育にも関わっています。朗らかで優しい看護師が困っていることのお手伝いを行っています。



## 訪問看護ステーションまさき

住所 〒791-3120 伊予郡松前町筒井 955-6  
グレースハイツ松前Ⅱ102  
電話 (089)992-9888

[HPを見る](#)

不登校支援	対象年齢	対象エリア	精神科の訪問看護	子どもの訪問看護
今後、実施したい	小	松前町中心から幅広く対応可	実施していないが、可能	実施していない



子どもを持つ親、障がい児を持つ親が在籍しており、経験を生かした対応ができます。

## 医療法人光佑会 訪問看護ステーション菜の花

住所 〒791-3161 伊予郡松前町大字神崎 578 番地 1  
電話 (089)984-7087 / (090)2785-7388  
FAX (089)984-7538

[HPを見る](#)

不登校支援	対象年齢	対象エリア	精神科の訪問看護	子どもの訪問看護
今後、実施したい	小・中・高	松山市（旧）、伊予市、松前町、砥部町	実施している	実施していない



スタッフ全員、子育て経験者であり、不登校の児童を抱える親御さんの悩みや心情は痛いほど理解できます。子どもさんや親御さんが一人で痛みを抱え込むことなく、サポートを受けられる事を願っています。私達もその力の一つになれることを希望いたします。

## 訪問看護ステーション Setsuko

住所 〒796-0021 八幡浜市松谷 1-1009-1  
電話 (0894)35-6877

不登校支援	対象年齢	対象エリア	精神科の訪問看護	子どもの訪問看護
今後、実施したい	小・中・高	八幡浜市、旧伊方町	実施していないが訪問は可能	実施している



訪問するようになれば、気持ちによりそう支援を心がけたいと思います。

## 希望の風訪問看護ステーション

住所 〒798-1364 北宇和郡鬼北町大字吉波 455 番地  
電話 (0895)45-1210

不登校支援	対象年齢	対象エリア	精神科の訪問看護	子どもの訪問看護
今後、実施したい	小・中・高	鬼北町、松野町、宇和島市	実施している	実施している



看護師・作業療法士が連携して幅広く支援します。令和元年～令和3年3月まで不登校支援実績あります。保健師が在籍していますので必要に応じて行政・学校との連携も可能です。

## 社会福祉法人 正和会 指定訪問看護ステーションやすらぎの杜

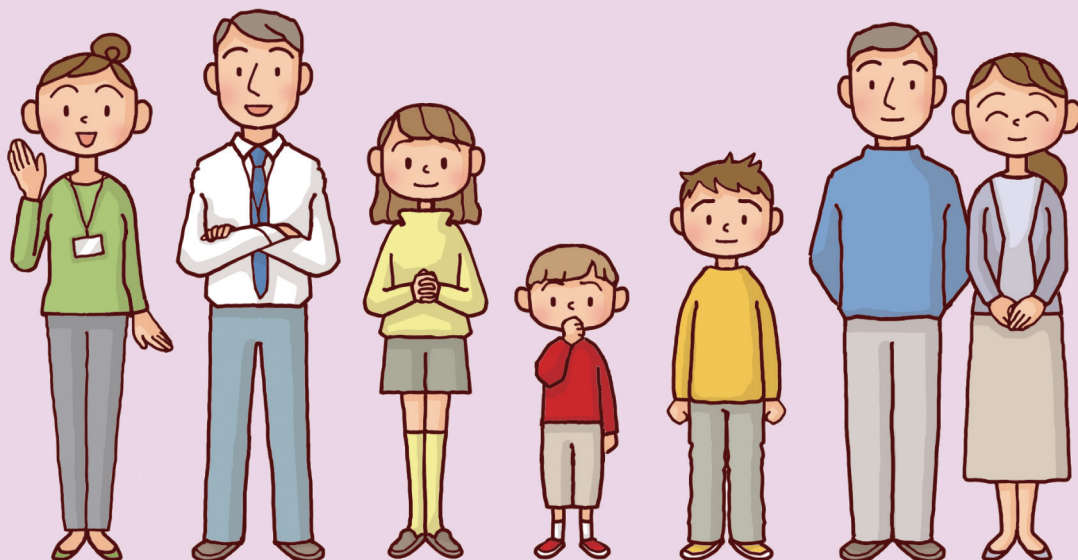
住所 〒798-0077  
宇和島市保田甲 1932 番地 2  
電話 (0895)20-3176

[HPを見る](#)

不登校支援	対象年齢	対象エリア	精神科の訪問看護	子どもの訪問看護
今後、実施したい	小・中・高	宇和島市、北宇和郡（一部愛南町も可）	実施している	実施していない



精神科病院（公益財団法人 正光会）と連携が図れます。



## 編集後記

愛媛県の子どもたちにとって少しでも助けになればとの思いで、できる限り情報を収集して作成しました。皆様のご協力に感謝申し上げます。不登校のお子さんのために、よりよい連携を目指して、筆を置かせて頂きたいと思います。

この資料は、愛媛県医師会ホームページに掲載していますので、ご確認ください。

愛媛県小児科医会 発達支援委員会

令和4年3月発行  
(令和6年3月一部修正)

# M E M O

A series of horizontal dotted lines for writing.

愛媛県医師会  
愛媛県小児科医会

〒790-8585 松山市三番町4-5-3

☎ 089-943-7582

FAX 089-933-1465

リサイクル適性 (A)  
この印刷物は、印刷用の紙へ  
リサイクルできます。

